

Vebro industri

Ålfiske 2013

Uppföljning av åtgärderna för ålvandring vid Vessige Kraftverk

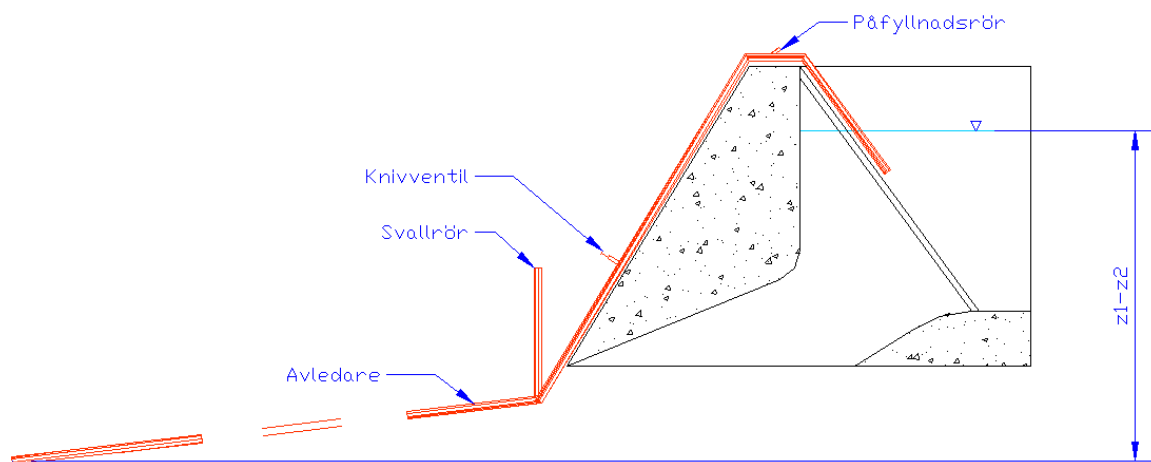
Henrik Jacobson
2014-03-27

1 Inledning

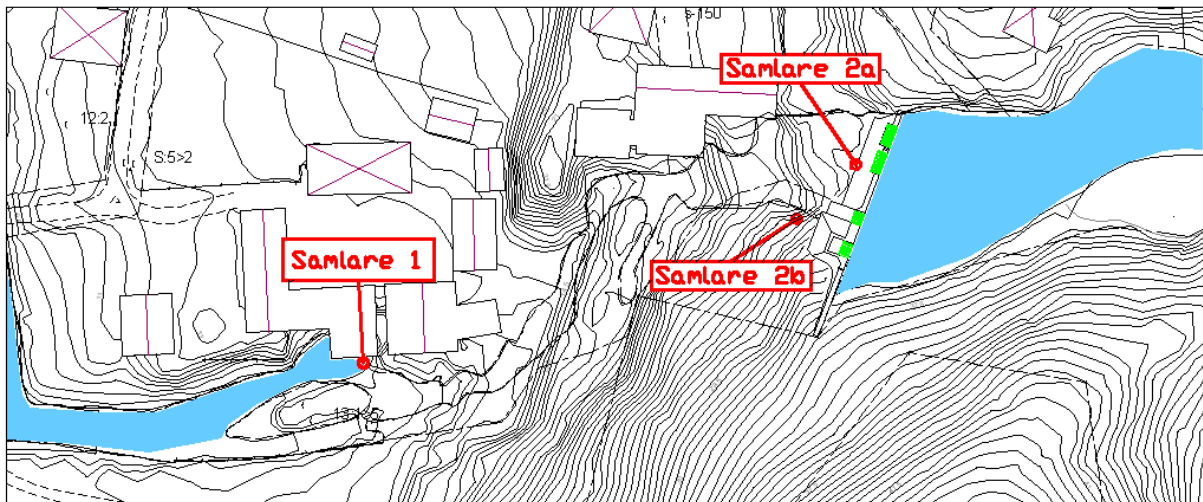
Vebro Industri driver ett vattenkraftverk vid Vessigefallen i Lilla å inom Ätrons avrinningsområde i Falkenbergs kommun och Hallands län. Vebro har under år 2013 fört anteckningar över hur mycket ålyngel som fångats i verkets ålyngelsamlare och över hur mycket blankål och annan fisk som vandrat ut genom kraftverksintagets åavledare. Resultatet av årets undersökningar sammanställs i följande rapport.

2 Utrustning

Befintlig utrustning sedan tidigare år användes, det vill säga en hävert över kraftverksintaget för utvandrande ål och tre stycken yngelsamlare för stigande ålyngel, figur 1 och 2.¹



Figur 1: Åavledare i form av en hävert över kraftverksintaget.

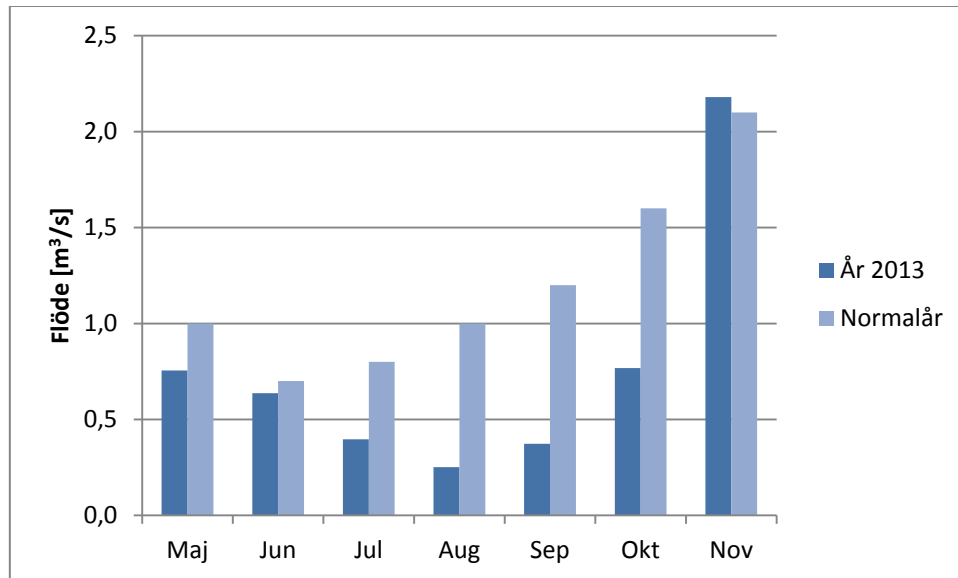


Figur 2: Positioner för de tre samlare som användes för att fånga stigande ålyngel. En i kraftverkets avloppskanal och två vid dammbyggnaden.

¹ Se även Jacobson, H: 2012. Åavledaren vid Vessige Kraftverk.

3 Tillrinning under mätperioden

Vattenföringen i Lilla å var lägre än normalt under i stort sett hela mätperioden, se figur 3. Fram till slutet av juni var kraftstationens ena aggregat avställt på grund av ett planerat byte av elsystem. Kraftstationen var helt avstängd under flera dagar i juli, augusti och september på grund av att tillrinningen då var för låg för att några turbiner skulle kunna drivas. Under dessa dagar släpptes hela tillrinningen över fallsträckan vid sidan av stationen.



Figur 3: Månadsmedelvattenföringar under mätperioden i jämförelse med SMHI:s uppgifter för Lilla å vid mynningen i Ätran.² Medelflödena har uppskattats genom daglig avläsning av generatoreffekter, dammnivå och flodutskovens öppningsgrad.

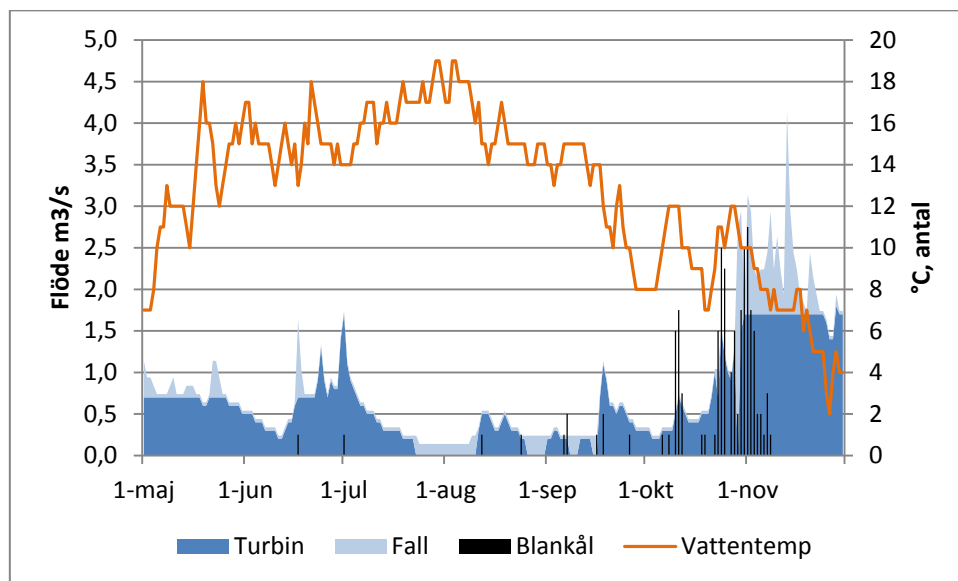
² Jämför med SMHI Ref. Nr. 9812-1505/204.

4 Resultat

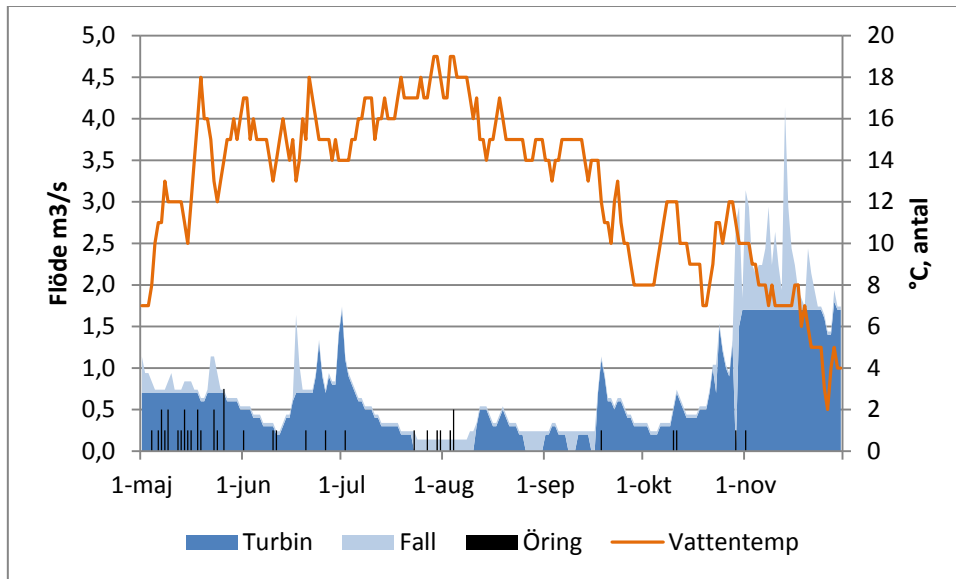
Årets noteringar av fisk redovisas i tabellerna och figurerna här under. Som framgår av figur 4 verkar ålen framförallt ha vandrat ut under andra halvan av oktober till första halvan av november.

Tabell 1: Sammanställning av 2013 års fångstdata för ålavledaren.

Art	Antal	Medianstorlek	Variationsintervall
ål	119	500 g	(300,1 900) g
öring	40	10 cm	(5,20) cm
gädda	6	1300 g	(150,1800) g
abborre	4	22,5 cm	(20,25) cm



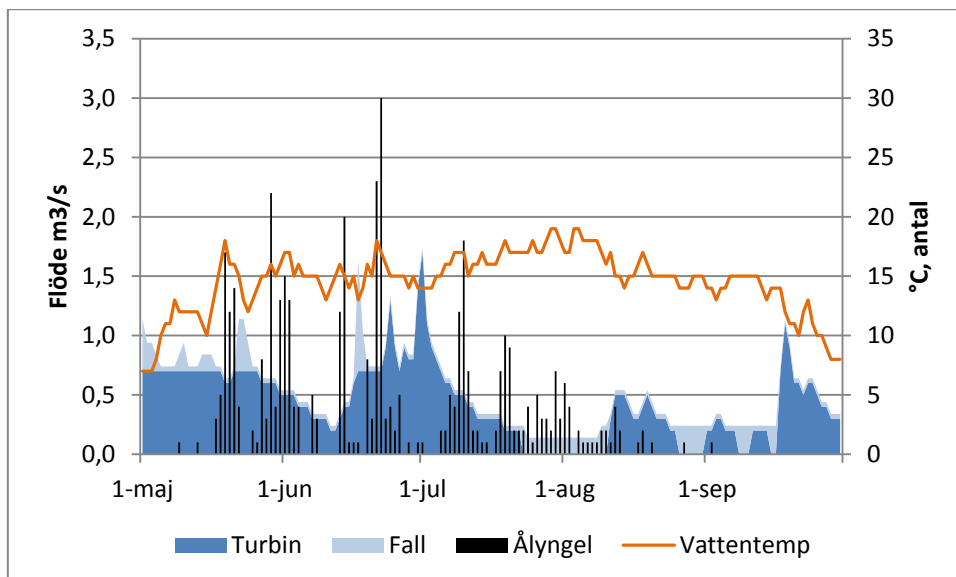
Figur 4: Ålfångst under perioden redovisad tillsammans med uppgifter om vattentemperatur och hur tillrinningen fördelades på drift av turbiner och sidotappning över den gamla fallsträckan. Ålen vandrade framförallt i samband med flödestoppar och stigande vattenföring.



Figur 5: Fångst av öring under perioden. Notera att öring även sökte sig ut via ålledaren då turbinerna stod stilla under juli-augusti.

Tabell 2: Fångstdata för ålyngelsamlarna

	Antal	Andel
Samlare 1	381	90 %
Samlare 2a	32	8 %
Samlare 2b	8	2 %
Totalt	421	



Figur 6: Fångst av ålyngel under maj-september då kraftverket enligt gällande vattendom ska ha fungerande åtgärder för stigande ålyngel.